

警政統計通報

(113 年第 34 週)

警政署統計室

113 年 8 月 21 日

113 年 1-7 月民生竊盜案件計發生 2,158 件，其中以「住宅竊盜」占 51.62% 最多

◎ 113 年 1-7 月民生竊盜案件發生數計 2,158 件，其中以「住宅竊盜」1,114 件(占 51.62%)最多，「車輛零件及車內物品」488 件(占 22.61%)次之，「電纜線」371 件(占 17.19%)再次之。

◎ 113 年 1-7 月「住宅竊盜」發生時間點以 8-18 時較多，「車輛零件及車內物品」及「電纜線」竊盜則以 0-4 時較多。

◎ 112 年民生竊盜案件發生數較 108 年減少 1,130 件(-19.18%)，其中以「住宅竊盜」減少 705(-21.55%)最多，「農漁牧產品」減少 261 件(-52.62%)次之。

民生竊盜案件包括「住宅竊盜」、「公用設施」、「車輛零件及車內物品」、「農漁牧機具」、「農漁牧產品」及「電纜線」等 6 類竊盜，與民眾日常生活切身相關，影響民眾治安感受最為直接。茲就 113 年 1-7 月及近 5 年民生竊盜案件概況簡析如次：

一、113 年 1-7 月民生竊盜案件概況

(一)民生竊盜案件發生數計 2,158 件，其中以「住宅竊盜」占 51.62% 最多：

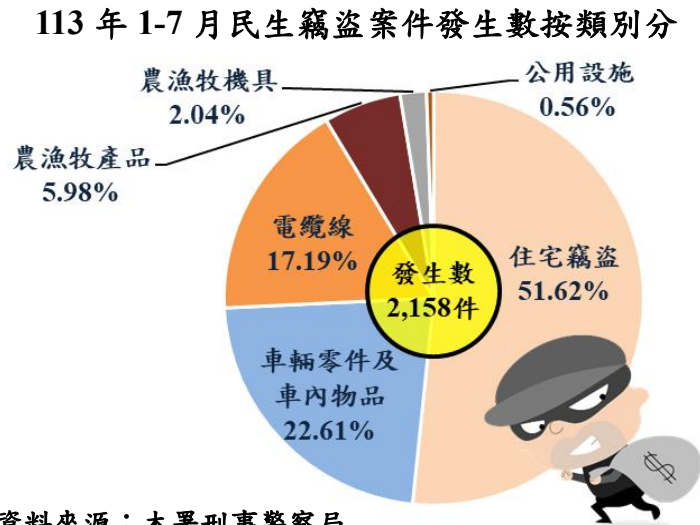
113 年 1-7 月(以下簡稱本期)民生竊盜案件發生數計 **2,158 件**(占竊盜案件 **11.61%**)；按類別觀察，前 3 大依序為「**住宅竊盜**」**1,114 件**(占 **51.62%**)、「車輛零件及車內物品」488 件(占 22.61%)及「電纜線」371 件(占 17.19%)。

(二)各類發生場所，「住宅竊盜」以「普通住宅、公寓、大廈」最多，「車輛零件及車內物品竊盜」以「公路」最多：

本期前 3 大民生竊盜類別依發生場所觀察，「住宅竊盜」以「**普通住宅、公寓、大廈**」972 件(占 87.25%)最多；「車輛零件及車內物品」以「**公路**」448 件(占 91.80%)最多；「電纜線」以「**工廠、工地、工寮、空地及倉庫**」215 件(占 57.95%)最多。

(三)各類發生時間，「住宅竊盜」以 8-18 時較多，「車輛零件及車內物品」及「電纜線」則以 0-4 時發生較多：

本期前 3 大民生竊盜類別依發生時間觀察，「住宅竊盜」以 **8-18 時**發生 596 件占 **53.50%**較多；「車輛零件及車內物品」以 **0-4 時**發生 102 件占 **20.90%**較多；「電



資料來源：本署刑事警察局

電纜線」以**0-4時**發生117件占**31.54%**較多，另8-10時亦發生57件占15.36%。

(四)民生竊盜嫌疑犯計2,015人，男性占81.99%：

本期民生竊盜案件嫌疑犯**2,015人**，其中男性1,652人(占**81.99%**)，女性363人(占18.01%)；男性犯罪人口率為每10萬人口**14.31人**，多於女性犯罪人口率(每10萬人口3.06人)；按年齡層觀察，犯罪人口率以「40-49歲」每10萬人口16.59人最多。

(五)民生竊盜被害人計2,425人，男性占68.74%：

本期民生竊盜案件被害人**2,425人**，其中男性1,667人(占**68.74%**)，女性758人(占31.26%)；男性被害人口率為每10萬人口**14.44人**，多於女性犯罪人口率(每10萬人口6.39人)；按年齡層觀察，被害人口率以「24-29歲」每10萬人口16.01人最多。

二、近5年(108-112年)民生竊盜案件概況

(一)112年民生竊盜案件發生數較108年減少1,130件：

近5年因警方加強偵防住宅竊盜及新冠肺炎民眾居家辦公，致「住宅竊盜」發生數明顯下降，另「車輛零件及車內物品」及「農漁牧產品」發生數亦呈下降趨勢。112年民生竊盜案件發生數較108年**減少1,130件(-19.18%)**，按類別觀察以「**住宅竊盜**」**減少705件(-21.55%)**最多，「農漁牧產品」減少261件(-52.62%)次之，「車輛零件及車內物品」減少214件(-15.18%)再次之。

(二)「住宅竊盜」占5成2以上最多：

依類別觀察，近5年發生數皆以「**住宅竊盜**」最多，占總數**5成2**以上，「車輛零件及車內物品」次之，占比介於2至3成間，「電纜線」再次之，占比介於8%至15%間。

(三)各類別破獲率皆上升：

與108年相較，112年各類別破獲率皆上升，其中以「農漁牧機具」上升**18.18個百分點**最多，「公用設施」上升12.40個百分點次之，「電纜線」上升9.78個百分點再次之。

為防制民生竊盜，本署持續執行「提升住宅竊盜偵防效能執行計畫」加強偵防住宅竊盜，並落實住宅防竊諮詢工作，提升民眾居家安全防範意識及防竊能力；同時實施「民生等各類防竊貼(刻)碼服務工作」，增加歹徒銷贓困難度；要求各警察局依轄區民生竊盜犯罪特性強化因應勤務作為，如對轄內具經濟價值的「農漁牧產品」地區整合警、民力規劃巡守加強防竊工作，另為有效防制電纜線竊盜案件，於111年訂頒「警察機關強化掃蕩電纜線竊盜犯罪計畫」，針對集團性連續性之犯罪及銷贓場所，加強偵查作為，斷絕收(銷)贓管道；本署亦不定期辦

理「同步查緝易銷贓場所行動工作」，以提升偵破能量、阻斷銷贓管道，亦藉由強化跨部會聯合稽查機制，擴大聯合查贓力量，保障民眾財產安全。

表 1 民生竊盜案件發生數及破獲率

單位：件、%、百分點

年(月)別	總計			住宅竊盜			公用設施		車輛零件及車內物品		農漁牧產品		電纜線		農漁牧機具		
	發生數	占竊盜案件比例	破獲率	發生數	占民生竊盜案比例	破獲率	發生數	破獲率	發生數	破獲率	發生數	破獲率	發生數	破獲率	發生數	破獲率	
108年	5,893	13.94	93.77	3,272	55.52	96.58	32	90.63	1,410	91.91	496	93.55	588	85.20	95	80.00	
109年	4,687	12.66	96.97	2,518	53.72	98.49	22	90.91	1,315	97.19	367	94.28	399	92.23	66	80.30	
110年	4,547	12.97	97.84	2,376	52.25	100.08	29	96.55	1,133	98.06	357	94.12	573	91.45	79	91.14	
111年	4,923	13.07	95.84	2,619	53.20	95.72	44	90.91	1,134	100.71	332	98.49	721	89.18	73	80.82	
112年	4,763	12.42	98.13	2,567	53.89	98.36	33	103.03	1,196	99.16	235	98.72	677	94.98	55	98.18	
113年1-7月	2,158	11.61	101.62	1,114	51.62	104.58	12	108.33	488	104.10	129	96.90	371	92.18	44	90.91	
112年 較108年	增減數 (百分點)	-1.130	(-1.52)	(4.36)	-705	(-1.63)	(1.78)	1	(12.40)	-214	(7.25)	-261	(5.17)	89	(9.78)	-40	(18.18)
	增減%	-19.18	-	-	-21.55	-	-	3.13	-	-15.18	-	-52.62	-	15.14	-	-42.11	-

資料來源：本署刑事警察局

說明：113年1-7月資料為初步數。

表 2 113年1-7月民生竊盜案件發生數—按場所別

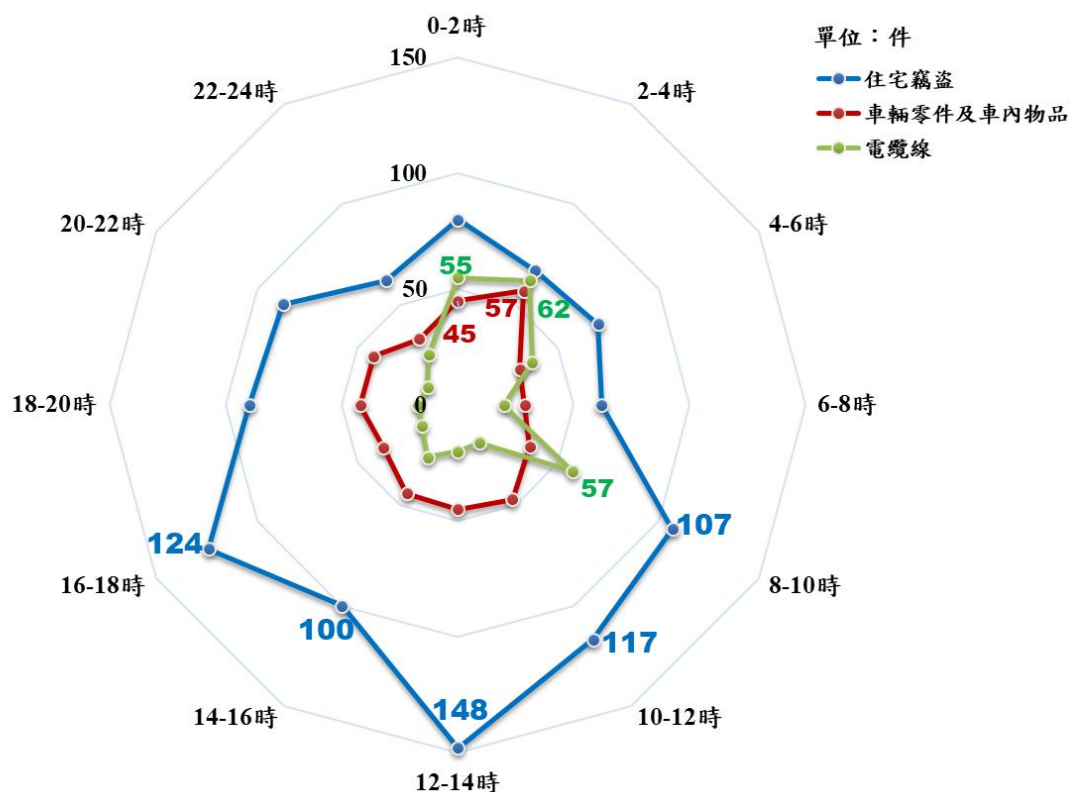
單位：件、%

場所別	總計		住宅竊盜		公用設施		車輛零件及車內物品		農漁牧機具		農漁牧產品		電纜線	
	件數	百分比	件數	百分比	件數	百分比	件數	百分比	件數	百分比	件數	百分比	件數	百分比
總計	2,158	100.00	1,114	100.00	12	100.00	488	100.00	44	100.00	129	100.00	371	100.00
住宅	1,114	51.62	1,114	100.00	-	-	-	-	-	-	-	-	-	-
普通住宅、公寓、大廈	972	45.04	972	87.25	-	-	-	-	-	-	-	-	-	-
別墅、透天厝、農家住宅	57	2.64	57	5.12	-	-	-	-	-	-	-	-	-	-
出租公寓、宿舍、空屋、集合住宅及其他住宅	85	3.94	85	7.63	-	-	-	-	-	-	-	-	-	-
交通場所	602	27.90	-	-	8	66.67	464	95.08	10	22.73	18	13.95	102	27.49
公路	554	25.67	-	-	7	58.33	448	91.80	7	15.91	11	8.53	81	21.83
車站及車道、鐵路、碼頭、機場及產業道路	29	1.34	-	-	1	8.33	4	0.82	3	6.82	4	3.10	17	4.58
跨河大橋、河海邊、隧道、獨立專門停車場及其他交通場所	19	0.88	-	-	-	-	12	2.46	-	-	3	2.33	4	1.08
郊區	361	16.73	-	-	4	33.33	17	3.48	33	75.00	82	63.57	225	60.65
工廠、工地、工寮、空地及倉庫	292	13.53	-	-	3	25.00	16	3.28	20	45.45	38	29.46	215	57.95
山林間、公園、田野	26	1.20	-	-	1	8.33	1	0.20	7	15.91	11	8.53	6	1.62
菜(果)園	23	1.07	-	-	-	-	-	-	3	6.82	19	14.73	1	0.27
其他	20	0.93	-	-	-	-	-	-	3	6.82	14	10.85	3	0.81
市街商店	55	2.55	-	-	-	-	4	0.82	-	-	26	20.16	25	6.74
特殊營業場所	8	0.37	-	-	-	-	1	0.20	-	-	1	0.78	6	1.62
文教、宗教、醫療等政府機構	12	0.56	-	-	-	-	1	0.20	-	-	1	0.78	10	2.70
金融、保險、證券機構	1	0.05	-	-	-	-	1	0.20	-	-	-	-	-	-
其他主(次)要場所	5	0.23	-	-	-	-	-	-	1	2.27	1	0.78	3	0.81

資料來源：本署刑事警察局

說明：表列百分比係按實際數值計算，其尾數採四捨五入計列，致百分比可能產生捨位誤差。

圖 113 年 1-7 月前 3 大民生竊盜類別發生時間



資料來源：本署刑事警察局

表 3 113 年 1-7 月民生竊盜案件嫌疑犯及被害人概況

項目別	嫌疑犯			被害人		
	本期 (人)	結構比 (%)	犯罪人口率 (人/10萬人口)	本期 (人)	結構比 (%)	被害人口率 (人/10萬人口)
總計	2,015	100.00	8.61	2,425	100.00	10.36
按性別分						
男	1,652	81.99	14.31	1,667	68.74	14.44
女	363	18.01	3.06	758	31.26	6.39
按年齡層別分						
未滿12歲	-	-	-	-	-	-
12-17歲	40	1.99	3.39	20	0.82	1.69
18-23歲	103	5.11	7.19	202	8.33	14.11
24-29歲	141	7.00	7.73	292	12.04	16.01
30-39歲	388	19.26	12.00	470	19.38	14.54
40-49歲	647	32.11	16.59	535	22.06	13.72
50-59歲	324	16.08	9.17	464	19.13	13.13
60-64歲	137	6.80	7.80	141	5.81	8.03
65歲以上	235	11.66	5.40	290	11.96	6.67

資料來源:本署刑事警察局

說明:1.未滿12歲之兒童嫌疑犯,配合「少年事件處理法」修正,兒童全面去刑罰化,自109年6月19日起不列入統計。

2.被害人總計含年齡不詳,故不等於各年齡層加總。